



金鹰基金每周通讯

总第【477】期

2013年 第41周

(2013.10.08-2013.10.11)

风险提示：市场有风险，投资须谨慎

本期目录

- 一、一周要闻
- 二、一周国内市场各板块走势
- 三、金投资·鹰视点
- 四、媒体关注
- 五、金鹰旗下基金业绩表现
- 六、金鹰旗下基金业绩走势图
- 七、销售机构

一、一周要闻

(一) 国内方面

1、10月8日：发改委发布《关于组织实施2013年移动互联网及第四代移动通信（TD-LTE）产业化专项的通知》。通知指出，为贯彻落实国务院关于促进信息消费扩大内需的若干意见，加快推动移动互联网和 TD-LTE 产业发展，发改委将组织实施移动互联网及第四代移动通信（TD-LTE）产业化专项。

2、10月9日：国务院发布《关于印发国家卫星导航产业中长期发展规划的通知》称，要在现有政策和财政资金渠道中加大支持力度，组织实施重大工程，引导多元化资金投入，促进卫星导航产业加快发展。通知提出，到2020年，我国卫星导航产业创新发展格局基本形成，产业应用规模和国际化水平大幅提升，产业规模超过4000亿元。

3、10月10日：针对市场上关于“上交所将借道上海自贸区推出国际板”的传言，上交所对此回应称，该所至今既未考虑、也未研究利用上海自贸区推出国际板。目前，国际板的推出仍无时间表。

4、10月11日：证监会行新闻发布会上，证监会新闻发言人表示，IPO 财务专项检查现场检查工作已经完成，622家企业提交自查报告，268提交终止审查申请，终止企业达到了此前上报 IPO 企业的30.49%。

5、10月12日：海关总署公布2013年前三季度进出口情况数据显示，今年前三季度，我国进出口总值19.07万亿元人民币（折合3.06万亿美元），扣除汇率因素后同比（下同）增长7.7%。其中出口10.06万亿元人民币（折合1.61万亿美元），增长8%；进口9.01万亿元人民币（折合1.45万亿美元），增长7.3%；贸易顺差1.05万亿元人民币（折合1694亿美元），扩大14.4%。

(二) 海外方面

1、10月8日：日本财务省周二(10月8日)公布数据显示，8月经常帐盈余同比下降63.7%，预期上升23.4%，前值下降12.9%，因长期的贸易逆差和海外投资收益下滑打压该国的国际收支。数据并显示，日本8月末季调经常帐盈余1615亿日元，预期盈余5490亿日元，前值盈余5773亿日元。

2、10月9日：美国总统奥巴马（Barack Obama）周二（10月8日）表示，政府正在就国会无法上调债务上限的可能制定应急计划。奥巴马没有透露上述应急方案的细节，但表示财政部长卢（Jack Lew）周四（10月10日）将在参议院委员会作证，届时他将对此作进一步说明。

3、10月10日：巴西央行于当地时间周三（10月9日）一致决定加息50个基点至9.5%，符合市场预期。这是巴西央行连续第五次加息，旨在对抗通胀。自今年4月以来，巴西央行已经加息了225个基点。

重要提示：本报告中的信息均来源于已公开资料，本公司对这些信息的完整性和准确性不做任何保证和承诺。报告中的观点和预测仅代表我们的判断，本公司不承担因使用本报告而产生的法律责任，我们将根据实际情况的变化作出观点和预测的相应调整而不承担提示说明的责任。本报告并不适用于所有投资人，请谨慎使用。

二、一周国内市场各板块走势

(一) 主要指数

指数代码	指数名称	最近一周表现及排名		最近一月表现及排名		最近一季表现及排名		年初至今表现及排名	
399102.SZ	创业板综合	2.00%	13	12.12%	1	27.47%	1	76.16%	1
399101.SZ	中小板综	2.73%	7	6.81%	2	16.81%	3	29.66%	3
399001.SZ	深证成份	2.62%	8	0.72%	9	6.76%	10	-4.15%	13
399004.SZ	深证100	3.30%	3	1.66%	7	6.78%	9	3.01%	8
399107.SZ	深证A股	2.92%	5	5.15%	5	15.10%	6	23.44%	5
000016.SH	上证50	1.60%	14	-4.14%	14	2.05%	14	-10.14%	14
000010.SH	上证180	2.19%	12	-1.65%	13	5.45%	13	-4.00%	12
000001.SH	上证综合	2.46%	10	-0.59%	11	7.48%	8	-1.81%	9
000973.SH	中证技术领先	3.30%	2	6.51%	3	16.20%	4	38.37%	2
000300.SH	沪深300	2.47%	9	-0.58%	10	6.10%	11	-2.16%	10
399314.SZ	巨潮大盘	2.25%	11	-1.43%	12	5.94%	12	-2.20%	11
399315.SZ	巨潮中盘	4.14%	1	4.47%	6	15.11%	5	21.81%	6
399316.SZ	巨潮小盘	3.12%	4	6.20%	4	18.09%	2	26.66%	4
399311.SZ	巨潮1000	2.84%	6	1.37%	8	10.27%	7	7.66%	7

(二) 行业指数

指数代码	指数名称	最近一周表现及排名		最近一月表现及排名		最近三月表现及排名		年初至今表现及排名	
801190	金融服务	1.88%	20	-3.68%	19	4.51%	19	-3.15%	19
801180	房地产	4.78%	3	-1.41%	17	5.17%	18	-0.55%	18
801040	黑色金属	2.72%	16	-5.01%	23	6.29%	16	-15.17%	21
801050	有色金属	0.94%	21	-4.51%	22	3.28%	21	-20.60%	22
801120	食品饮料	2.24%	18	3.80%	12	2.71%	22	-0.47%	17
801130	纺织服装	4.47%	10	2.67%	13	17.46%	9	7.67%	16
801160	公用事业	4.01%	12	1.43%	16	5.47%	17	12.46%	13
801060	建筑建材	3.03%	14	-4.12%	21	2.65%	23	-8.56%	20
801090	交运设备	4.13%	11	1.56%	15	13.62%	12	16.35%	12
801200	商业贸易	7.57%	1	20.92%	1	43.83%	1	32.85%	5
801010	农林牧渔	6.57%	2	6.77%	6	24.39%	6	17.25%	11
801230	综合	4.48%	9	6.10%	9	17.73%	8	23.53%	8
801030	化工	3.99%	13	1.86%	14	9.45%	15	11.13%	14
801110	家用电器	4.78%	4	6.65%	7	14.92%	11	23.32%	9
801170	交通运输	4.57%	7	-1.97%	18	24.51%	5	10.53%	15
801070	机械设备	4.68%	6	4.36%	11	16.70%	10	18.96%	10
801220	信息服务	0.38%	22	16.02%	2	40.62%	2	103.73%	1
801150	医药生物	0.33%	23	8.28%	5	10.15%	14	40.77%	4
801140	轻工制造	4.70%	5	6.12%	8	19.87%	7	24.68%	7
801210	餐饮旅游	2.97%	15	10.16%	4	31.85%	3	29.61%	6
801020	采掘	2.02%	19	-3.78%	20	4.03%	20	-24.68%	23
801100	信息设备	4.53%	8	13.43%	3	30.21%	4	61.00%	2
801080	电子元器件	2.29%	17	4.76%	10	12.53%	13	44.62%	3

数据来源：金鹰基金管理有限公司金融工程部。

重要提示：本报告中的信息均来源于已公开资料，本公司对这些信息的完整性和准确性不做任何保证和承诺。报告中的观点和预测仅代表我们的判断，本公司不承担因使用本报告而产生的法律责任，我们将根据实际情况的变化作出观点和预测的相应调整而不承担提示说明的责任。本报告并不适用于所有投资人，请谨慎使用。

三、金投资·鹰视点

一周市场表现: 上周(10月08日—10月11日)上证综指涨2.46%, 收盘2228.15点; 深成指涨2.62%, 收盘8737.94点。

市场研判及点评:

1、本周市场判断: (1) 9月进出口数据意外回落, 显示经济波动性仍然较大, 9月CPI上升超预期, 央行货币政策难以放松。(2) 总理高铁外交, 对中国自主核心技术产品是利好。(3) 十八大三中全会之前, 数据应能维持稳定。(4) 三季度中小企业报喜居多。(5) 对于主板而言, 中期的风险仍然是流动性, 据外媒预期, 美国政府预算事件可能本周得到解决, 缓解短期流动性风险。(6) 成长股的风险仍然是IPO重启, 在IPO重启之前对成长股仍然维持乐观, 但IPO重启时间一旦确定应开始减仓成长股。(7) 我们仍然认为, 在三季报可能超预期, 以及对十八大的良好预期背景下, 在十八大之前可能是确定性的成长股最好的估值切换时期。

2、仓位和结构: 短线维持仓位在85% (前值85%), 在结构上, 我们总体建议以确定性的成长股 (消费+新兴产业) 为主, 以低估值的早周期为辅。对有色煤炭等强周期股仍然建议减持。如指数反弹至2300则应该降低总体仓位。同时在十八大开会期间可能也需降低仓位观察。

3、行业配置: 持有汽车、家电、医药、大众消费品、银行。

4、我们在9月中旬开始就建议买回前期经过调整的以及未来有政策支持的增长股, 以环保、LED、4G为主。我们长期看好环保和4G (通信), 以及替代能源、智慧城市、LED, 在这些细分行业中寻找成长性和估值匹配的真成长股配置。8月份我们增加的可穿戴设备一直都有较好的表现, 仍可继续关注。

5、三中全会政策预期主题可关注土改、养老等主题, 但这些主题进入边打边退的时期了。

四、关注金鹰

金鹰技术领先前三季增长29.28%

2013年10月14日 中国证券报

今年前三季度基金成绩单出炉，前9个月市场频繁波动，主板指数的反复振荡，对指数型基金整体有一定的影响，不过平均收益率也超过4%，其中金鹰中证技术领先业绩表现出色，在27只可比的增强指数型股票基金中排名第二。Wind 数据显示，截至2013年9月30日，金鹰中证技术领先今年以来净值增长高达29.28%，相比同类基金4.85%的平均净值增长水平，以超出24%的绝对优势领先同类。

当前，新技术带来的生活方式、生产方式的改变，已成为经济增长新的亮点，符合国家经济转型的大背景。金鹰中证技术领先指数基金跟踪的中证技术领先指数是由沪深市场中规模适度、流动性高的200家高新技术类公司组成，较为集中地表现了这一批具备领先科技水平的公司的整体表现。

声明：本文章内容纯属作者个人观点，仅供投资者参考，并不构成投资建议。投资者据此操作，风险自担。基金的过往业绩并不预示其未来表现。



如果您从银行、第三方代销平台购买了金鹰基金的产品，您可以通过金鹰基金网站完善资料信息，成为金鹰会员，并获得抽奖机会，活动时间：即日起至2013年12月31日。活动详情请关注金鹰基金官网：www.gefund.com.cn

声明：活动详情以金鹰基金官网主题页为准，本活动的最终解释权归金鹰基金所有。

五、金鹰旗下基金业绩表现

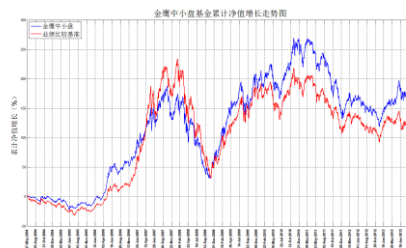
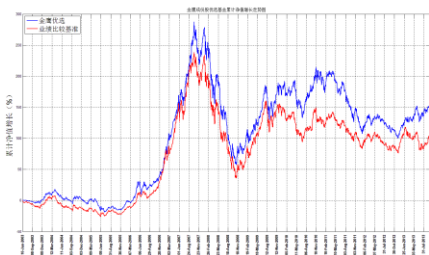
第 41 周（2013 年 10 月 08 日—10 月 11 日）上证指数周涨幅：2.46%。

日期	基金名称	基金代码	最新份额净值	累计净值	一周净值增长率（%）	今年以来净值增长率（%）
2013-10-11	金鹰中小盘精选混合	162102	0.8722	2.4682	5.15	24.00
2013-10-11	金鹰行业优势股票	210003	0.8586	0.8886	2.54	24.58
2013-10-11	金鹰稳健成长股票	210004	0.8100	0.9900	3.32	24.04
2013-10-11	金鹰主题优势股票	210005	0.7310	0.7310	1.25	19.84
2013-10-11	金鹰红利双优灵活配置混合	210002	1.087	1.475	3.77	30.85
2013-10-11	金鹰成份股优选混合	210001	0.697	2.436	4.97	22.93
2013-10-11	金鹰保本混合	210006	1.116	1.116	0.27	5.08
2013-10-11	金鹰中证技术领先指数	210007	0.9355	0.9355	3.01	33.17
2013-10-11	金鹰策略配置	210008	1.109	1.109	4.58	25.35
2013-10-11	金鹰持久回报分级	162105	1.0961	1.1379	0.16	6.54
2013-10-11	金鹰持久回报分级A	162106	1.004	1.069	0.12	3.20
2013-10-11	金鹰持久回报分级B	150078	1.2593	1.2593	0.20	7.81
2013-10-11	金鹰核心资源股票	210009	1.090	1.190	4.51	22.80
2013-10-11	金鹰中证500指数分级	162107	1.1139	1.1343	3.71	18.43
2013-10-11	金鹰中证500A	150088	1.051	1.091	0.19	5.33
2013-10-11	金鹰中证500B	150089	1.1772	1.1772	7.06	33.59
2013-10-11	金鹰元泰信用债A	210010	0.994	0.994	0.18	-0.86
2013-10-11	金鹰元泰信用债C	210011	0.9902	0.9902	0.17	-1.20
2013-10-11	金鹰元丰保本混合	210014	1.008	1.008	0.40	-
2013-10-11	金鹰元盛分级债券	162108	0.9950	0.9950	0.20	-
2013-10-11	金鹰元盛分级债券A	162109	1.020	1.020	0.10	-
2013-10-11	金鹰元盛分级债券B	150132	0.9350	0.9350	0.21	-
2013-10-11	金鹰元安保本混合	000110	1.009	1.009	0.59	-

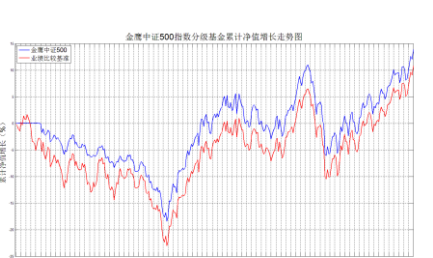
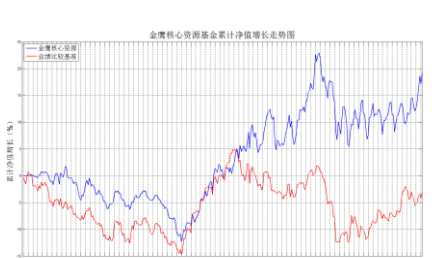
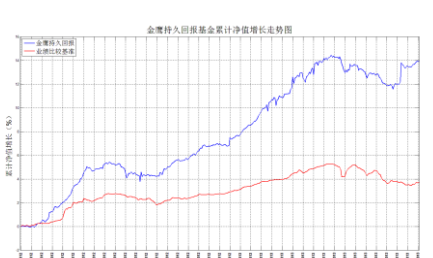
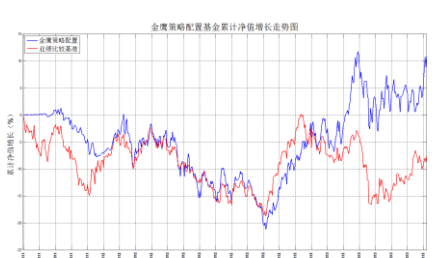
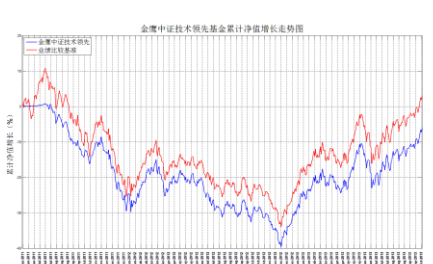
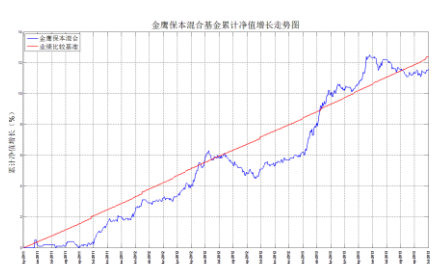
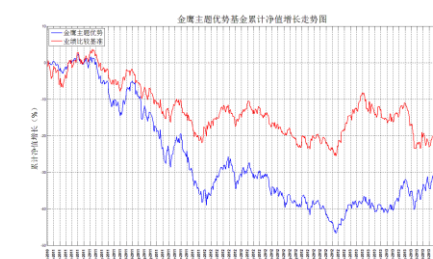
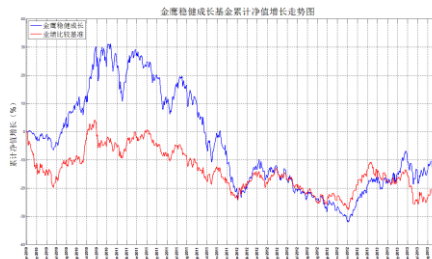
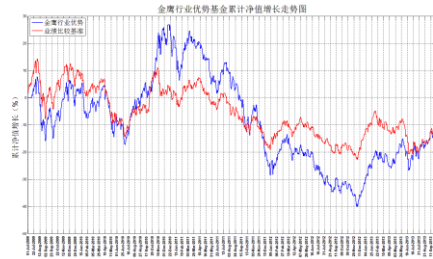
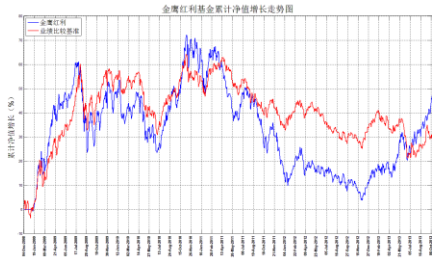
日期	基金名称	基金代码	每万份基金收益	七日年化收益率（%）	今年以来收益率（%）
2013-10-11	金鹰货币A	210012	0.8226	3.4160	2.6796
2013-10-11	金鹰货币B	210013	0.8905	3.6680	2.8657

数据来源：金鹰基金管理有限公司金融工程部。

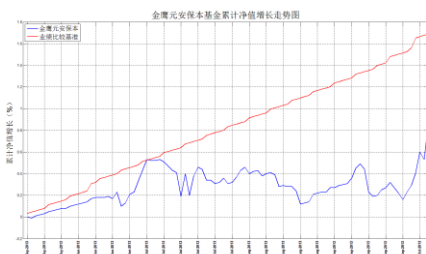
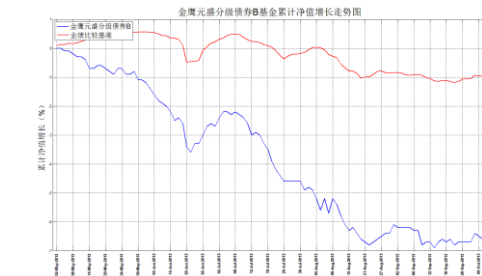
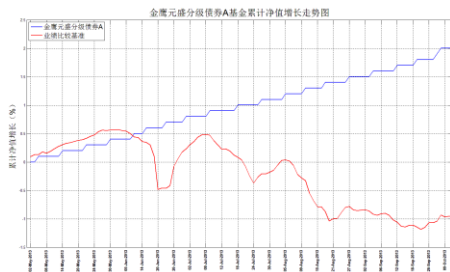
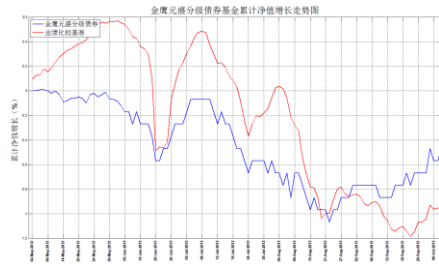
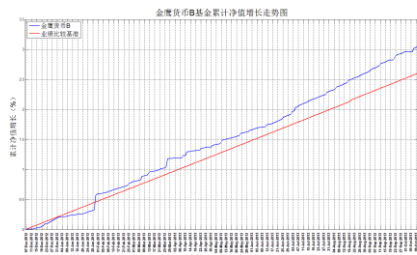
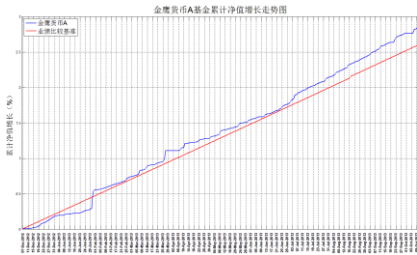
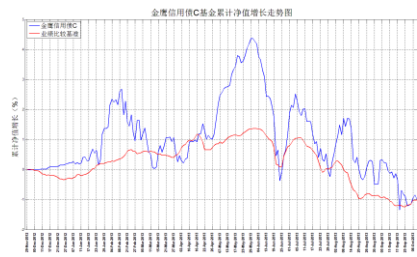
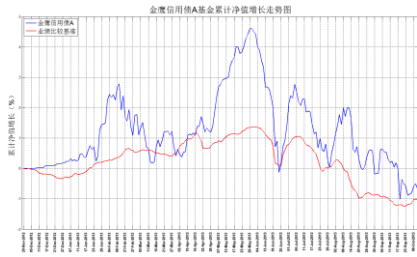
六、金鹰旗下基金业绩走势图



重要提示：本报告中的信息均来源于已公开资料，本公司对这些信息的完整性和准确性不做任何保证和承诺。报告中的观点和预测仅代表我们的判断，本公司不承担因使用本报告而产生的法律责任，我们将根据实际情况的变化作出观点和预测的相应调整而不承担提示说明的责任。本报告并不适用于所有投资人，请谨慎使用。



重要提示：本报告中的信息均来源于已公开资料，本公司对这些信息的完整性和准确性不做任何保证和承诺。报告中的观点和预测仅代表我们的判断，本公司不承担因使用本报告而产生的法律责任，我们将根据实际情况的变化作出观点和预测的相应调整而不承担提示说明的责任。本报告并不适用于所有投资人，请谨慎使用。



数据来源：金鹰基金管理有限公司金融工程部。

风险提示：基金的过往业绩并不预示其未来表现。建议您在投资前认真阅读《基金合同》、

重要提示：本报告中的信息均来源于已公开资料，本公司对这些信息的完整性和准确性不做任何保证和承诺。报告中的观点和预测仅代表我们的判断，本公司不承担因使用本报告而产生的法律责任，我们将根据实际情况的变化作出观点和预测的相应调整而不承担提示说明的责任。本报告并不适用于所有投资人，请谨慎使用。

《招募说明书》等基金法律文件，了解基金的风险收益特征，并根据自身的投资目的、投资期限、投资经验、资产状况等判断基金是否和您的风险承受能力相适应。

七、代销机构

交通银行、中国工商银行、中国银行、中国建设银行、招商银行、中信银行、中国民生银行、上海浦东发展银行、宁波银行、平安银行、中国邮政储蓄银行、华夏银行、浙江民泰商业银行等银行。

广州证券、中信建投证券、国泰君安证券、中国银河证券、海通证券、广发证券、国信证券、招商证券、光大证券、东海证券、安信证券、中国中投证券、平安证券、湘财证券、兴业证券、国元证券、宏源证券、国盛证券、山西证券、财通证券、万联证券、东莞证券、西南证券、东吴证券、申银万国证券、长江证券、齐鲁证券、国联证券、爱建证券、财富证券、信达证券、华福证券、方正证券、中信证券、东方证券、长城证券、财达证券、世纪证券、江海证券、华龙证券、华泰证券、天风证券、华安证券、民生证券、国都证券、英大证券、日信证券、浙商证券、金元证券、中航证券、五矿证券、中信万通证券、华宝证券、国海证券、中信证券（浙江）、新时代证券等证券公司。

数米基金销售、好买基金销售、众禄基金销售、天天基金销售、长量基金销售、展恒基金销售、浙江同花顺基金销售、中期基金销售、和讯信息科技有限公司等第三方销售机构。

金鹰基金管理公司直销中心、金鹰“e路通”网上交易平台。

主办：金鹰基金管理有限公司市场拓展部
地址：中国广州市体育西路 189 号城建大厦 22-23 层
邮编：510620
传真：020-83283445
客服及投诉电话：4006-135-888，020-83936180
意见反馈：investor@gefund.com.cn

感谢您的关注!

金鹰基金管理有限公司
GOLDEN EAGLE ASSET MANAGEMENT CO.,LTD