



# 金鹰基金每周通讯

总第【532】期

2014年第46周

(2014.11.10-11.14)

风险提示：市场有风险，投资须谨慎

## 本期目录

- 一、一周要闻
- 二、一周国内市场各板块走势
- 三、金投资·鹰视点
- 四、“预防洗钱，维护金融安全”——2014年反洗钱宣传月
- 五、金鹰旗下基金业绩表现
- 六、金鹰旗下基金业绩走势图
- 七、销售机构

## 一、一周要闻

### 国内方面

1、11月10日：中国国家统计局公布数据显示，中国10月CPI同比增长1.6%，符合预期且与上月持平；10月PPI同比下降2.2%，预期同比下降2.0%。中国PPI同比增速连续32个月下降刷新历史纪录，CPI增速录得2010年1月以来新低，增添了中国经济增长动能放缓的迹象。

2、证监会11月10日早间发布公告，宣布沪港通下的股票交易将于2014年11月17日开始。中国香港特区政府财经事务及库务局长陈家强表示，沪港通的交易及税务细节将会在短期内公布。

3、11月11日：国家主席习近平于北京时间11日上午出席2014年亚太经合组织（APEC）领导人非正式会议第一阶段会议并讲话。习近平主席称，亚太经合组织是一个大家庭，打造发展创新、增长联动、利益融合的开放型亚太经济格局符合所有成员共同利益。为了实现上述目标，亚太经济体需要共同构建互信、包容、合作、共赢的亚太伙伴关系，为亚太地区和世界经济发展增添动力。

4、11月13日：国家统计局发布数据显示，2014年10月，中国发电量降至近5个月低点，为4446亿千瓦时，同比仅增1.9%；1-10月中国发电量为45234亿千瓦时，同比增加4.2%。

5、11月13日，国家统计局公布数据显示，2014年1-10月份，全国固定资产投资（不含农户）406161亿元，同比名义增长15.9%，增速比1-9月份回落0.2个百分点，该增速为2001年12月份以来最低。从环比速度看，10月份固定资产投资（不含农户）增长1.64%。

6、国家统计局11月13日公布，2014年10月份，规模以上工业增加值同比实际增长7.7%（以下增加值增速均为扣除价格因素的实际增长率），比9月份回落0.3个百分点。从环比看，10月份比上月增长0.52%。1-10月份，规模以上工业增加值同比增长8.4%。

7、11月13日，国家统计局公布数据显示，2014年1-10月份，全国房地产开发投资77220亿元，同比名义增长12.4%，增速比1-9月份回落0.1个百分点，增速为2009年8月以来最低。1-10月份，商品房销售面积88494万平方米，同比下降7.8%，降幅比1-9月份收窄0.8个百分点。

8、11月13日，国家统计局发布数据显示，2014年10月份，社会消费品零售总额23967亿元，同比名义增长11.5%（扣除价格因素实际增长10.8%，以下除特殊说明外均为名义增长）。其中，限额以上单位消费品零售额11745亿元，增长8.3%。1-10月份，社会消费品零售总额213118亿元，同比增长12.0%。其中，限额以上单位网上零售额3307亿元，增长55.6%。

9、11月14日：央行公布10月末广义货币(M2)余额119.92万亿元，同比增长12.6%，增速分别比上月末和去年同期低0.3个和1.7个百分点；10月份当月人民币贷款增加5483亿元，同比多增423亿元。

重要提示：本报告中的信息均来源于已公开资料，本公司对这些信息的完整性和准确性不做任何保证和承诺。报告中的观点和预测仅代表我们的判断，本公司不承担因使用本报告而产生的法律责任，我们将根据实际情况的变化作出观点和预测的相应调整而不承担提示说明的责任。本报告并不适用于所有投资人，请谨慎使用。

10、央行11月14日公布，初步统计，2014年10月份社会融资规模为6627亿元，比上月少4728亿元，比去年同期少2018亿元。其中，当月人民币贷款增加5483亿元，同比多增423亿元；外币贷款折合人民币减少716亿元，同比少增769亿元；委托贷款增加1377亿元，同比少增457亿元；信托贷款减少215亿元，同比少增646亿元；未贴现的银行承兑汇票减少2413亿元，同比多减2068亿元；企业债券净融资2417亿元，同比多1339亿元；非金融企业境内股票融资279亿元，同比多201亿元。2014年1-10月社会融资规模为13.59万亿元，比去年同期少1.24万亿元。

## 二、一周国内市场各板块走势

### (一) 主要指数

指数代码	指数名称	最近一周表现及排名		最近一月表现及排名		最近一季表现及排名		年初至今表现及排名	
399102.SZ	创业板综合	-5.28%	14	-5.04%	14	10.03%	9	28.51%	2
399101.SZ	中小板综	-3.14%	13	-3.07%	12	10.36%	8	25.66%	3
399001.SZ	深证成份	1.12%	7	2.30%	7	5.49%	14	2.53%	14
399004.SZ	深证100	0.34%	8	0.94%	8	6.70%	13	7.14%	13
399107.SZ	深证A股	-2.37%	12	-1.73%	11	11.40%	4	25.17%	4
000016.SH	上证50	5.39%	1	8.03%	1	8.26%	12	9.78%	11
000010.SH	上证180	4.15%	2	6.83%	2	10.93%	6	12.61%	9
000001.SH	上证综合	2.51%	5	5.06%	5	12.34%	2	17.15%	7
000973.SH	中证技术领先	-2.32%	11	-3.20%	13	9.40%	11	20.62%	5
000300.SH	沪深300	3.15%	4	5.50%	4	10.49%	7	10.78%	10
399314.SZ	巨潮大盘	3.30%	3	5.80%	3	9.66%	10	8.98%	12
399315.SZ	巨潮中盘	-0.58%	9	-0.06%	9	11.99%	3	19.66%	6
399316.SZ	巨潮小盘	-1.62%	10	-0.77%	10	13.63%	1	31.96%	1
399311.SZ	巨潮1000	1.29%	6	2.93%	6	11.03%	5	15.98%	8

重要提示：本报告中的信息均来源于已公开资料，本公司对这些信息的完整性和准确性不做任何保证和承诺。报告中的观点和预测仅代表我们的判断，本公司不承担因使用本报告而产生的法律责任，我们将根据实际情况的变化作出观点和预测的相应调整而不承担提示说明的责任。本报告并不适用于所有投资人，请谨慎使用。

## (二) 行业指数

指数代码	指数名称	最近一周表现 及排名		最近一月表现 及排名		最近三月表现 及排名		年初至今表现 及排名	
801010	农林牧渔	1.15%	10	0.36%	12	14.37%	13	17.23%	21
801020	采掘	2.34%	5	-1.59%	17	6.79%	25	7.47%	27
801030	化工	-1.79%	18	-2.08%	21	11.32%	18	21.70%	19
801040	钢铁	4.60%	4	6.79%	5	23.43%	2	36.34%	3
801050	有色金属	1.36%	9	-2.06%	20	4.13%	27	26.50%	14
801080	电子	-3.89%	26	-5.07%	27	4.36%	26	24.34%	16
801110	家用电器	1.39%	8	4.49%	7	9.82%	20	10.10%	25
801120	食品饮料	4.80%	2	1.15%	10	1.76%	28	3.85%	28
801130	纺织服装	-1.79%	19	-0.99%	16	18.09%	9	29.14%	12
801140	轻工制造	-1.82%	20	-2.20%	22	12.38%	17	30.34%	9
801150	医药生物	-1.91%	21	-3.98%	25	9.78%	21	16.92%	22
801160	公用事业	-0.85%	14	4.52%	6	19.94%	4	25.17%	15
801170	交通运输	1.89%	7	11.44%	2	30.89%	1	36.34%	4
801180	房地产	1.91%	6	1.69%	8	13.23%	14	27.82%	13
801200	商业贸易	-1.07%	16	-0.21%	15	14.83%	11	16.48%	23
801210	休闲服务	-1.06%	15	0.03%	13	16.80%	10	37.42%	2
801230	综合	-1.58%	17	-1.64%	18	19.35%	5	41.90%	1
801710	建筑材料	-0.43%	12	1.33%	9	12.97%	15	23.59%	18
801720	建筑装饰	0.15%	11	6.84%	4	22.41%	3	23.60%	17
801730	电气设备	-2.90%	23	-2.71%	23	10.59%	19	29.21%	11
801740	国防军工	-7.03%	28	-9.78%	28	18.97%	6	34.04%	6
801750	计算机	-4.34%	27	-1.85%	19	14.39%	12	35.30%	5
801760	传媒	-3.22%	25	-4.41%	26	7.21%	24	11.03%	24
801770	通信	-2.14%	22	-3.00%	24	12.83%	16	33.58%	7
801780	银行	4.76%	3	8.67%	3	7.71%	23	9.64%	26
801790	非银金融	6.51%	1	16.60%	1	18.89%	7	21.20%	20
801880	汽车	-0.53%	13	-0.17%	14	7.91%	22	33.41%	8
801890	机械设备	-3.16%	24	0.68%	11	18.72%	8	30.20%	10

数据来源：金鹰基金管理有限公司金融工程部。

## 三、金投资·鹰视点

**一周市场表现：** 上周（11月10日-11月14日）上证综指涨2.51%，收盘2478.82点；深成指涨1.12%，收盘8326.90点。

### 市场研判及点评：

1、本周市场判断：（1）宏观数据方面，10月社会消费品零售总额同比增长11.5%，为2006年2月以来最低水平，工业增加值小幅回落至7.7%。1-10月城镇固定资产投资同比增速意外下滑至15.9%，创近13年新低，结合之前公布的经济数据，显示经济长期尚未反转，短期仍然有可能在四季度迎来阶段性企稳。（2）

流动性方面，沪港通正式确认于11月17日启动，同时对税收优惠，吸引资金长期入市，但短期由于限额，

重要提示：本报告中的信息均来源于已公开资料，本公司对这些信息的完整性和准确性不做任何保证和承诺。报告中的观点和预测仅代表我们的判断，本公司不承担因使用本报告而产生的法律责任，我们将根据实际情况的变化作出观点和预测的相应调整而不承担提示说明的责任。本报告并不适用于所有投资人，请谨慎使用。

影响小于预期。(3)我们对上证指数四季度的波动区间修正为(2200, 2600)点,从中期看,资金有继续流入的趋势,主板的主题投资显示了资金的活跃性。(4)本周我们对市场的判断是主板冲高回落,主题投资反弹。

2、仓位和结构:建议仓位维持在80%(前值80%),建议主板蓝筹与主题投资均衡配置。

3、行业配置:电力设备(潜在的电网投资预期)、医药(退可守,进可攻),券商(整体市场活跃有利于业绩确定增长、加杠杆提升ROE提供长期发展愿景、期权等金融创新带来业绩大幅弹性),地产(期待即将公布的10月份销售数据)。

4、在成长股方面,已经调整了大半年的环保股值得重点进行配置(估值已经合理)、新能源汽车(政策支持)。

5、主题方面,(1)我们认为沪港通(深港通)带来的是长期影响,但短期有可能出现利好兑现,冲高回落。(2)土改主题,年底召开农村工作会议,明年的一号文。

## 四、“预防洗钱，维护金融安全”——2014年反洗钱宣传月

### 央行揭秘洗钱4大招数

来源：北京日报

犯罪分子成立多家投资公司,将资金投资于房地产、加油站、古董等各种领域;办理大量银行卡取现转移资金……央行反洗钱局日前通报了今年以来洗钱威胁、风险和类型趋势,当前非法洗钱活动主要有四个特征:

一是熟练使用网上银行和现金业务。目前我国金融服务日益便利,各种金融产品层出不穷,这些都可能被洗钱分子用作洗钱工具。有些犯罪分子办理了大量银行卡,并通过网上银行和取现大肆转移和隐匿犯罪资金,其熟练程度令人瞠目。甚至有银行工作人员,利用工作之便研究反洗钱法律制度,通过一系列操作逃避反洗钱监管,具有很强的反侦查意识。

其次,通过各种投资进行洗钱。其最大特点是可以“边洗钱边赚钱”。近年我国各种投资领域比较热,投资产品也很多,房产、股票、基金、保险、古董等都出现了较好行情,这也吸引了洗钱分子。一些犯罪分子投资了大量房产、基金、分红型保险,甚至专门成立多家投资公司,将诈骗来的资金用于投资房地产、证券、加油站、矿山、水电站等各种领域。

第三,跨境洗钱。这是国际反洗钱打击重点,在我国主要表现为将境内非法所得通过地下钱庄转移到境

外。

第四，通过亲属洗钱。这是一种比较隐蔽也比较常见的洗钱手法。有人帮助在境外的亲属洗钱；也有丈夫受贿、妻子洗钱的案例，体现了家庭腐败的典型模式。

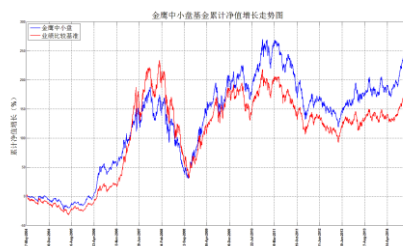
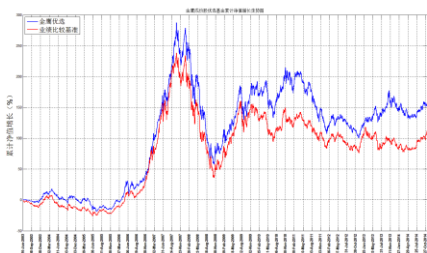
## 五、金鹰旗下基金业绩表现

第46周（2014年11月10日至11月14日）上证指数周涨幅：2.51%。

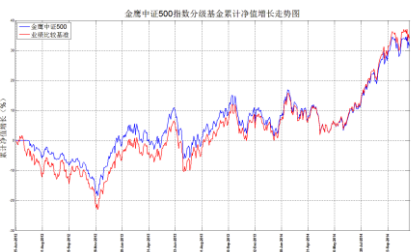
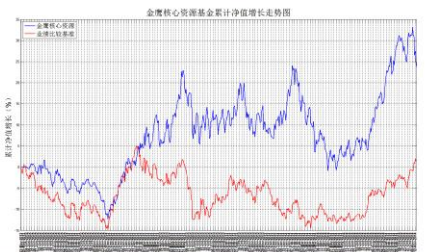
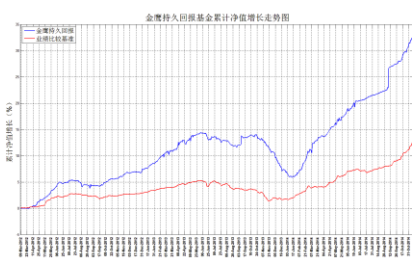
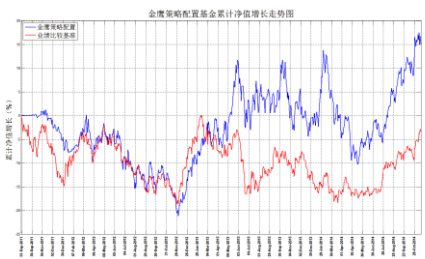
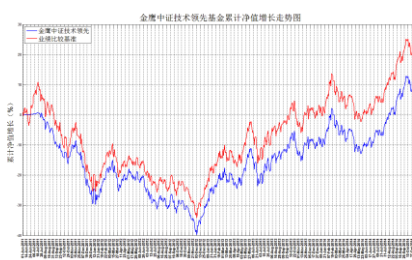
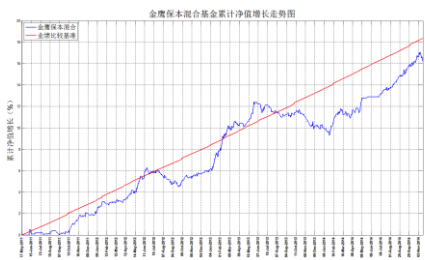
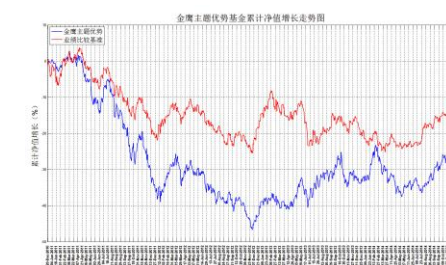
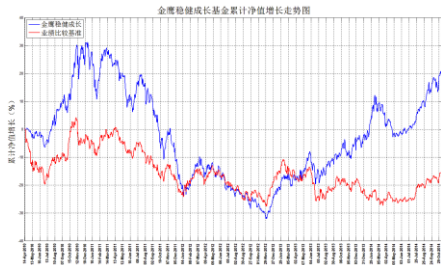
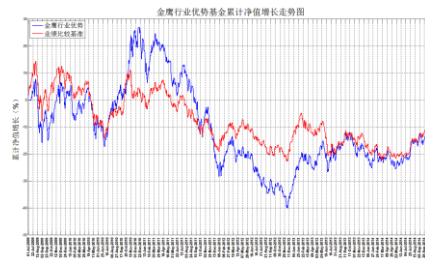
基金类型	基金名称	基金代码	最新份额净值	累计净值	一周净值增长率(%)	今年以来净值增长率(%)
股票型	金鹰行业优势股票	210003	0.8473	0.8773	-0.33	7.72
	金鹰稳健成长股票	210004	1.0340	1.2140	0.88	23.24
	金鹰主题优势股票	210005	0.7480	0.7480	1.08	10.00
	金鹰中证技术领先指数	210007	1.1158	1.1158	-0.22	21.47
	金鹰策略配置	210008	1.1601	1.1601	1.28	16.64
	金鹰核心资源股票	210009	1.2000	1.3000	0.42	18.34
	金鹰中证500指数分级	162107	1.2629	1.3160	-0.44	24.09
	金鹰中证500A	150088	1.0554	1.1605	0.12	5.54
混合型	金鹰中证500B	150089	1.4704	1.4704	-0.84	42.04
	金鹰中小盘精选混合	162102	1.0041	2.6001	-0.37	25.67
	金鹰红利价值灵活配置混合	210002	1.3212	1.7092	-0.28	28.61
	金鹰成份股优选混合	210001	0.8473	2.3599	-1.34	-1.78
	金鹰保本混合	210006	1.0320	1.1660	0.29	5.92
	金鹰元丰保本混合	210014	1.0210	1.0650	0.59	8.76
债券型	金鹰元安保本混合	000110	1.1219	1.1219	0.39	11.77
	金鹰持久回报分级	162105	1.2791	1.3148	0.84	19.12
	金鹰持久回报分级A	162106	1.0071	1.1170	0.08	3.52
	金鹰持久回报分级B	150078	1.4100	1.4100	1.10	33.26
	金鹰元泰信用债A	210010	1.1016	1.1016	0.16	13.81
	金鹰元泰信用债C	210011	1.0928	1.0928	0.16	13.42
	金鹰元盛分级债券	162108	1.0260	1.0420	1.85	24.33
	金鹰元盛分级债券A	162109	1.0010	1.0690	0.10	3.92
	金鹰元盛分级债券B	150132	1.0280	1.0280	1.98	29.31
基金类型	基金名称	基金代码	每万份基金收益	七日年化收益率(%)	今年以来收益率(%)	
货币型	金鹰货币A	210012	0.7501	7.5410	4.1962	
	金鹰货币B	210013	0.8101	7.7940	4.4007	

数据来源：金鹰基金管理有限公司金融工程部。

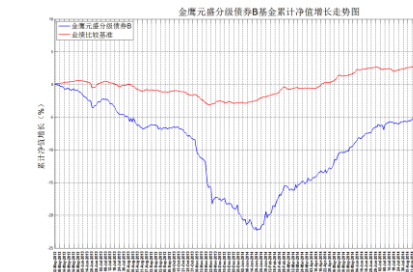
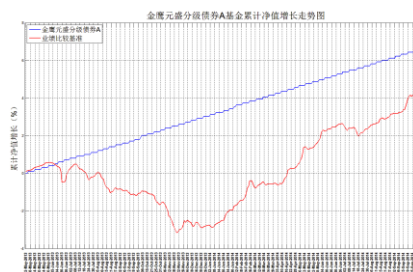
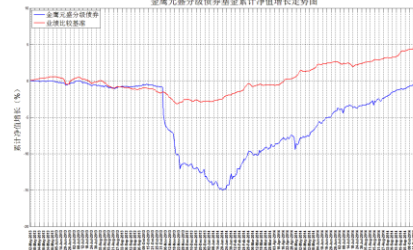
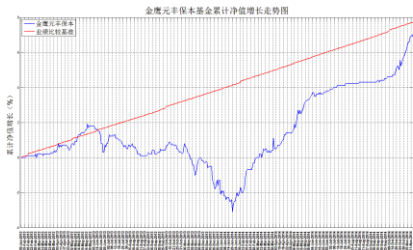
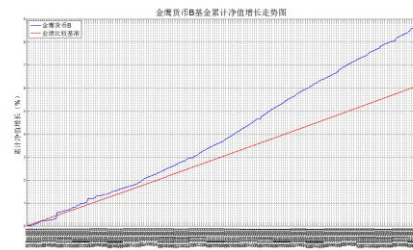
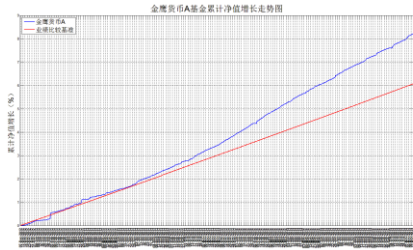
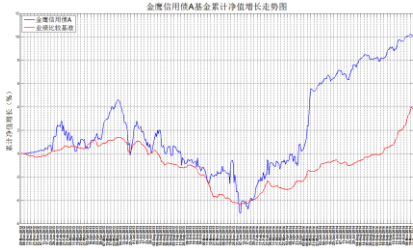
## 六、金鹰旗下基金业绩走势图



重要提示：本报告中的信息均来源于已公开资料，本公司对这些信息的完整性和准确性不做任何保证和承诺。报告中的观点和预测仅代表我们的判断，本公司不承担因使用本报告而产生的法律责任，我们将根据实际情况的变化作出观点和预测的相应调整而不承担提示说明的责任。本报告并不适用于所有投资人，请谨慎使用。



重要提示：本报告中的信息均来源于已公开资料，本公司对这些信息的完整性和准确性不做任何保证和承诺。报告中的观点和预测仅代表我们的判断，本公司不承担因使用本报告而产生的法律责任，我们将根据实际情况的变化作出观点和预测的相应调整而不承担提示说明的责任。本报告并不适用于所有投资人，请谨慎使用。



数据来源：金鹰基金管理有限公司金融工程部。

风险提示：基金的过往业绩并不预示其未来表现。建议您在投资前认真阅读《基金合同》、

重要提示：本报告中的信息均来源于已公开资料，本公司对这些信息的完整性和准确性不做任何保证和承诺。报告中的观点和预测仅代表我们的判断，本公司不承担因使用本报告而产生的法律责任，我们将根据实际情况的变化作出观点和预测的相应调整而不承担提示说明的责任。本报告并不适用于所有投资人，请谨慎使用。

《招募说明书》等基金法律文件，了解基金的风险收益特征，并根据自身的投资目的、投资期限、投资经验、资产状况等判断基金是否和您的风险承受能力相适应。

## 七、销售机构

交通银行、中国工商银行、中国银行、中国建设银行、招商银行、中信银行、中国民生银行、上海浦东发展银行、宁波银行、平安银行、中国邮政储蓄银行、华夏银行、浙江民泰商业银行、南充商业银行、稠州银行、包商银行、杭州银行、广发银行、江南农商行、成都农商行、顺德农商行等银行。

广州证券、中信建投证券、国泰君安证券、中国银河证券、海通证券、广发证券、国信证券、招商证券、光大证券、东海证券、安信证券、中国中投证券、平安证券、湘财证券、兴业证券、国元证券、宏源证券、国盛证券、山西证券、财通证券、万联证券、东莞证券、西南证券、东吴证券、申银万国证券、长江证券、齐鲁证券、国联证券、爱建证券、财富证券、信达证券、华福证券、方正证券、中信证券、东方证券、长城证券、财达证券、世纪证券、江海证券、华龙证券、华泰证券、天风证券、华安证券、民生证券、国都证券、英大证券、日信证券、浙商证券、金元证券、中航证券、五矿证券、中信万通证券、华宝证券、国海证券、中信证券（浙江）、新时代证券、天源证券、中山证券等证券公司。

中国国际期货有限公司。

数米基金销售、好买基金销售、众禄基金销售、天天基金销售、长量基金销售、展恒基金销售、浙江同花顺基金销售、中期基金销售、和讯信息科技有限公司、万银财富基金销售、诺亚正行基金销售、北京钱景财富投资管理有限公司、北京恒天明泽基金销售有限公司等第三方销售机构。

金鹰基金管理公司直销中心、金鹰“e路通”网上交易平台。

注：以上仅供参考，最新的代销机构名单请阅各基金法律文件。

主办：金鹰基金管理有限公司市场拓展部  
地址：中国广州市体育西路 189 号城建大厦 22-23 层  
邮编：510620  
传真：020-83283445  
客服及投诉电话：4006-135-888，020-83936180  
意见反馈：[investor@gefund.com.cn](mailto:investor@gefund.com.cn)

**感谢您的关注!**

**金鹰基金管理有限公司**  
GOLDEN EAGLE ASSET MANAGEMENT CO.,LTD.